

Escenarios del envejecimiento emigratorio en el municipio Tocópero, estado Falcón, Venezuela

Migratory stages of aging in the municipality Tocópero, Falcon state, Venezuela

Blanca De Lima* y Marycruz Sánchez**

Códigos JEL: J11, J14, R23

Recibido: 02/03/10, Revisado: 25/06/10, Aceptado: 15/04/11

Resumen

Este artículo estudia el escenario migratorio de ancianos en situación de pobreza, residentes en el municipio Tocópero (Falcón, Venezuela), el cual presenta envejecimiento poblacional. Se utilizaron cifras del INE y se encuestaron a 44 ancianos. Se detectaron migraciones relacionadas con la debilidad del municipio para brindar empleo y educación y la baja calidad de vida que ofrece a su población. Se encontraron diferencias por sexo en los procesos migratorios. Los jóvenes continúan migrando. Se concluye que Tocópero expresa la disparidad demográfica venezolana. Los emigrantes que retornan no lograron superar la pobreza, envejecen sin seguridad social y en la precariedad económica. El municipio no ha logrado un desarrollo local que cambie este escenario demográfico.

Palabras clave: Emigración, envejecimiento demográfico, pobreza.

Abstract

This article studies the immigration of elders living in poverty in the municipality of Tocópero (Falcon, Venezuela). This municipality shows an important population aging. INE figures were used and 44 elders were interviewed. The emigration is caused by the incapacity of the municipality to provide work and education, as well as by the low quality of life offered to the municipality's inhabitants. There are some gender differences in the migration process and youngsters continue migrating. It is concluded that Tocópero shows the demographic disparity in Venezuela. The emigrants who return to their home town cannot overcome poverty, age without social security and live in poor conditions. The municipality had not been able to provide a local development so as to change the demographic perspective.

Key words: Migration, population ageing, poverty.

* Antropóloga Social, profesora titular. Universidad Nacional Experimental Francisco de Miranda. Unidad de Investigaciones Gerontológicas. Programa de Gerontología. Complejo Académico Borregales. Estado Falcón. Correo electrónico: blancadelima@hotmail.com.

** Gerontóloga. Universidad Nacional Experimental Francisco de Miranda. Unidad de Investigaciones Gerontológicas. Programa de Gerontología. Complejo Académico Borregales. Coro, Estado Falcón. Correo electrónico: mary_sanchez_943@hotmail.com.

1. Introducción

El término transición demográfica hace alusión al proceso mediante el cual una sociedad pasa de una situación de altas a bajas tasas de mortalidad y fecundidad. De un equilibrio soportado en altas mortalidades y fecundidades se avanza hacia otro, sustentado en muy bajos niveles de fecundidad y mortalidad. Diseñado en su origen para explicar el envejecimiento poblacional en Europa, pese a sus limitantes explicativas, ha sido asumido como la forma más pertinente, hasta ahora, para el estudio de los cambios demográficos a nivel mundial.

La transición demográfica en Venezuela está plena de contrastes. Los especialistas hablan de una disparidad demográfica que permite agrupar los estados venezolanos en tres conjuntos correspondientes a tres etapas: transición avanzada, plena transición y transición moderada. El estado Falcón está ubicado en el segundo grupo: “cuyas tasas de natalidad alcanzan valores moderadamente bajos: 22-25,9 por mil; y sus tasas de mortalidad son igualmente bajas: menos de 6 por mil” (Freitez, 2005, p. 67).

Pero si bien la caída en las tasas de natalidad y mortalidad son consideradas como los ejes de la transición y del envejecimiento demográfico, en el caso que nos ocupa el indicador migración es el catalizador en esta transacción; es decir, el elemento que va a generar la reacción y facilitar la transformación demográfica, mientras la natalidad y mortalidad conservan un ritmo promedio. El fenómeno de las migraciones internas en Venezuela ha sido un fenómeno poco estudiado, y menos aún enlazándolo con la transición demográfica. Una revisión de la literatura sobre el tema revela el reciente interés por el fenómeno de la transición al envejecimiento y sus variaciones, propuestas y reflexiones sobre el tema. Esto ha puesto en evidencia que Venezuela presenta una transición demográfica desigual entre el ámbito rural y el urbano y entre sus estados y municipios. Sin embargo, poca investigación se ha hecho sobre la transición demográfica venezolana y mucho menos sobre el envejecimiento poblacional en niveles tan pequeños como el municipal.

En el estado Falcón, cuatro de sus veinticinco municipios han alcanzado su vejez demográfica, es decir, cuentan con 10% o más de personas mayores de 60 años con respecto al total de su población. Se distingue entre éstos el municipio Tocópero, que presentaba para el censo del 2001 el mayor porcentaje de población anciana (11%) y una tasa de crecimiento intercensal anual de 3,5% entre 1990 y 2001.

Este estudio hace una aproximación exploratoria y cualitativa al envejecimiento demográfico del Municipio Tocópero recreando aspectos del escenario migratorio vivido por adultos mayores en situación de pobreza, sujetos en la actualidad a la protección social –quienes marcharon y retornaron a la entidad– la cual está ubicada en un área altamente ruralizada, con escasos recursos económicos, educativos, de salud y otros, necesarios para retener a su población, por lo cual tiene una marcada tradición de movimientos migratorios. Participaron de manera voluntaria 44 adultos mayores de bajos ingresos beneficiarios de instituciones de protección social del municipio.

Se utilizaron datos del censo del 2001 y se profundizó en el indicador migración, se contactaron tanto a quienes vivieron la experiencia como a quienes no, y se prolongó el escenario de la emigración al obtenerse información sobre el comportamiento de sus descendientes en este aspecto. Las circunstancias de estos adultos mayores que emigraron podrían reflejar circunstancias similares de otros ancianos residentes en el municipio o de otros que a futuro retornen.

2. El problema

El tema que se aborda tiene diversas aristas problemáticas: el envejecimiento poblacional asociado la disparidad demográfica, el envejecimiento emigratorio y el envejecimiento en la pobreza. Venezuela presenta una situación de transición al envejecimiento con disparidad demográfica, una de cuyas expresiones son los estados con alto potencial de atracción poblacional, intensa urbanización y bonanza económica; en contraste con estados débiles que expulsan su población, igual fenómeno se puede observar en los municipios.

Para el caso venezolano, el estado Falcón ha sido, históricamente, una entidad expulsora de población. Falcón es económicamente débil y, al colindar con estados muy fuertes como Zulia, Lara y Carabobo, ha mantenido siempre una tendencia a expulsar su población hacia las entidades vecinas y hacia el eje Coro-Paraguáná (Ramos, 1999; Chen, 1968).

Según cifras aportadas por el Instituto Nacional de Estadística (INE), el municipio Tocópero es el más envejecido del estado Falcón. Muchos de estos ancianos emigraron por largos periodos para retornar al municipio en edades adultas; otros no emigraron, pero han visto partir a muchos descendientes. Un sentimiento generalizado que se percibe al visitar el área es la situación de pobreza en la que viven los adultos mayores. El perfil de pobreza de estos migrantes incluye necesidades básicas no cubiertas o deficitarias de largo curso, carencia de seguridad social, bajo nivel de escolaridad, ausencia de formación para el trabajo proporcionada por el Estado, ingresos iguales o menores al salario mínimo, dependencia del apoyo económico del Estado, dependencia del apoyo económico del grupo familiar, recurso a servicios de protección social. Han envejecido, pues, en la pobreza.¹

De ahí la importancia de analizar el papel de la emigración en el envejecimiento demográfico de esta población y los resultados de ese proceso a partir de los indicadores demográficos natalidad, mortalidad y migración y de datos aportados tanto por adultos mayores que emigraron y retornaron, como por adultos mayores que han visto partir a sus descendientes, generando así una primera aproximación a este tema para el estado Falcón.

3. Marco teórico

3.1. Migración

El *Diccionario Demográfico Multilingüe* indica que

Se da el nombre de migración, o movimiento migratorio, al desplazamiento de individuos con traslado de residencia desde el lugar de origen, o lugar de salida, al lugar de destino, o lugar de entrada. Suele

establecerse una distinción entre los desplazamientos temporales y los desplazamientos definitivos mediante criterios que se basan en la duración de la ausencia del lugar de origen, o en la duración de la permanencia en el lugar de destino (PNUD, 1985, p. 80).

Este fenómeno implica un desplazamiento o movimiento espacial que puede tener como objetivo buscar mejores oportunidades de vida de los individuos, ya sea porque en su lugar de origen o de establecimiento actual no existen tales oportunidades, o porque no satisfacen todos sus criterios personales.

Desde una perspectiva estrictamente demográfica, la migración se constituye como elemento que modifica la estructura de las poblaciones, y afecta principalmente al grupo etario joven, reflejando cambios en la organización demográfica entre las zonas emigradas e inmigradas; esta nueva situación influirá de igual forma en los aspectos socio-económicos de las poblaciones, así como también en las variables demográficas fertilidad, natalidad y mortalidad.

3.2. Envejecimiento emigratorio

En zonas generalmente rurales, con poca generación de riqueza social y escasa población, se observa el fenómeno del envejecimiento por emigración que tiene su base en la alteración de los flujos de entrada y salida de población, representada en el hecho de que parten más personas de las que ingresan, siendo los más jóvenes los que se van y retornando o quedando en la zona expulsora los adultos mayores. Este proceso aumenta el peso de la población de mayor edad en la estructura de población del lugar.

El envejecimiento emigratorio es un fenómeno en el que confluye una población residente, la falta de recursos económicos, educativos y otros que haga posible retenerla en su zona de origen. Pérez Díaz (2006) afirma, con pertinencia, que este tipo de envejecimiento es coyuntural, y nada tiene que ver con el envejecimiento vegetativo o natural.² En el caso español, el autor afirma:

En pequeños municipios las migraciones son el principal determinante; siempre hubo “envejecimiento emigratorio” de pequeñas áreas, como el que aún hoy resulta visible en muchos pueblos semi abandonados de España (p. 6).

El caso cantábrico es abordado en el libro coordinado por Romanillo y Cortina (1995):

En efecto, en los municipios más ruralizados, al envejecimiento demográfico provocado por la caída de la natalidad se ha superpuesto el envejecimiento por emigración [...]. La importancia relativa de las personas de 65 años y más (y no sólo su volumen absoluto) se incrementa notablemente convirtiéndose la “tasa de envejecimiento” en el más fiel reflejo de los procesos emigratorios de la etapa desarrollista (pp. 360-361).

El estudio coordinado por Montes de Oca en el estado de Guanajuato, México, permite conocer cómo el envejecimiento emigratorio en municipios indígenas incide en todos los planos de la vida familiar y, en especial, del adulto mayor campesino. Una crónica migración externa debido a la profunda pobreza de estos poblados lleva a los jóvenes hacia los Estados Unidos y ocasiona distorsiones de tipo social y cultural:

Pudimos percatarnos de que la migración no sólo es una estrategia de vida de las personas, sino también una situación de prestigio y reconocimiento social o familiar. Quien no migra o no tiene parientes emigrantes no goza de ese capital social o *status* en sus comunidades (2008, p. 139).

La investigación sobre la comunidad rural insular del archipiélago de Las Chauques, en Chile, detectó un 15,32% de adultos mayores, en un contexto en el que la carencia de planteles educativos expulsa a los grupos jóvenes del archipiélago en busca de opciones de formación. Es una comunidad con severas carencias en materia de servicios públicos, problemas ambientales derivados del mal manejo de las aguas servidas, desechos sólidos, contaminación ocasionada por la industria del salmón y aislamiento estimulado por su carácter insular (Badilla, 2006).

Para Venezuela, no se conocen investigaciones sobre este tipo de comportamiento demográfico, probablemente por su carácter local y por el escaso desarrollo de la investigación en torno al envejecimiento poblacional. La relación envejecimiento-emigración adquiere mayor importancia en la medida en que debilita demográfica y económicamente aún más a las zonas que la experimentan, a la vez que fortalece a las zonas receptoras:

El progreso de una región y el estancamiento de otras provocan un desequilibrio socio-económico inter-regional. En las regiones avanzadas aparecen fenómenos de “superioridad”, más oportunidades de trabajo, ingresos más altos, mejores servicios, mayores comodidades, en una palabra, mejores perspectivas. En las áreas de estancamiento pasa todo lo contrario: las perspectivas son cada vez menos claras. La población, especialmente la capacitada, tanto joven como adulta, empieza a abandonar las regiones deprimidas y afluye a las de mejor porvenir (Chen, 1968, p. 15).

El decrecimiento poblacional rural implica una descapitalización de recursos humanos y el abandono de las actividades económicas relacionadas con ese ámbito, con sus repercusiones sobre la economía en general y la calidad de vida de los residentes.

3.3. Tipología del indicador migración

Chen (1968) señala que a grandes rasgos existen dos grandes tipos de migraciones: internas y externas. La migración interna responde a movimientos dados dentro del mismo país de origen del migrante, es decir, el cambio de residencia se da de un estado o región a otro. El efecto que han causado estas migraciones ha sido la concentración de población en focos urbanos ya que ha habido un desplazamiento del campo a la ciudad. La consecuencia directa más común de este tipo de inmigración es el desequilibrio en la densidad de población: aumenta el número de habitantes en las zonas de destino y disminuye en las de origen. En el caso venezolano, la imposibilidad del aparato productivo para absorber tal masa de inmigrantes internos ha incidido en el aumento del desempleo y de la población económicamente inactiva, mientras que en las zonas expulsoras han aumentado los índices de dependencia económica, y han estimulado aún más los procesos de emigración. ¿Y quiénes migran? Los segmentos intermedios de la pirámide de población. La tendencia es pareja si se observa por sexos (Ramos, 2005).

Las migraciones externas se producen hacia el exterior del país de origen. Se distinguen movimientos transoceánicos, intra continentales (los flujos intra continentales son los que caracterizan los movimientos migratorios de todo el mundo en la actualidad) y fronterizos. Dan

lugar a problemas más intensos de adaptación y asimilación que las inmigraciones internas. Este tipo de migraciones externas de forma voluntaria tienen como característica común la búsqueda de mejores condiciones de vida y de trabajo y, de acuerdo con el tiempo de estancia, se pueden considerar inmigraciones temporales o permanentes.

Al visualizar las causas de las migraciones venezolanas Chen (1968) encuentra cinco factores que las pueden explicar: económicos, socio-culturales, estrictamente demográficos, geográficos y factores decisivos en el caso de la migración exterior. Interesa destacar aquí que lo económico se asocia de manera principal al traslado de población de zonas pobres a zonas de bonanza, generalmente de zonas rurales a urbanas. Lo socio-cultural se asocia a factores como la mejor calidad de los servicios educativos, administrativos y otros en las urbes, así como los lazos de parentesco y/o amistad que hacen a unos migrantes atraer a otros.

Ramos califica el estado Falcón (donde está el municipio Tocópero), junto a otros diez estados venezolanos, como un “área de repulsión” o zona de emigración neta a lo largo de su historia (1999, p. 230). En este particular, ratifica lo encontrado por Chen, quien, al estudiar la dinámica migratoria de Falcón, afirmó: “es un Estado que pierde sistemáticamente sus habitantes” (1968, p. 228).

En relación con esto, Ramos aporta una tipología para el periodo 1941-1990. Ésta identifica estados ganadores y perdedores de población en Venezuela, y concluye que los primeros se caracterizan por exhibir tasas de inmigración con valores por encima del 50% y cifras positivas que indican la proporción de ganancia poblacional, mientras que los últimos se distinguen por disponer de tasas de inmigración por debajo del 50% y cifras negativas que señalan la proporción de pérdida poblacional:

1. Entidades que ganan población durante todo el periodo: Amazonas, Carabobo, Barinas y Portuguesa.
2. Entidades que ganan población durante gran parte del periodo pero pierden al final del mismo: Zulia y Distrito Federal.
3. Entidades que ganan población al comienzo y se tornan perdedoras hasta el final: Monagas y Delta Amacuro.

4. Entidades que pierden población al comienzo del periodo y ganan a partir de la mitad del mismo: Aragua, Bolívar y Miranda.
5. Entidades que pierden población durante casi todo el periodo y ganan en el último censo: Cojedes y Nueva Esparta.
6. Entidades que pierden población durante todo el periodo y siempre formaron parte del área de emigración neta: Mérida, Táchira y Trujillo en los Andes; Falcón, Lara y Yaracuy en la región centro occidental; Apure y Guárico en los Llanos y Sucre en la nororiental.
7. Entidades con un comportamiento totalmente diferente al de las anteriores, como sucede con Anzoátegui, que cambia constantemente de perdedora a ganadora (Ramos, 2005, pp. 149-150).

En un aporte más reciente, Varela (2008) encuentra –a partir de cifras del Censo 2001– que las migraciones interestatales en Venezuela son un fenómeno considerable, y que movilizan anualmente un volumen relativamente grande de población. Tienen patrones y distribuciones coherentes y mantienen una alta concentración. Desde 1990 se han detectado cambios en la tendencia migratoria que había hacia las grandes ciudades, probablemente relacionados con las crisis económicas y sociales que ha vivido Venezuela desde la última década del pasado siglo. Debido a ello,

Del total de pérdidas, el 81,7% corresponde a sólo tres entidades (Distrito Capital, Vargas y Sucre); mientras que del total de ganancias, el 81,9% se distribuye sólo entre cinco entidades (Miranda, Anzoátegui, Monagas, Aragua y Carabobo (Varela, 2008, p. 97).

3.4. Pobreza

Aquí entenderemos la pobreza como un concepto compuesto que incluye condiciones materiales (no dinerarias), económicas (ingresos) y sociales (estatus, educación, seguridad social). En la pobreza hay privaciones inaceptables. La suma de necesidades de distinto origen, unidas a recursos limitados o inexistentes para cubrirlas y la exclusión o discriminación que se genera, todo ello prolongado en el tiempo, son una forma básica de definir la pobreza (Spicker, Álvarez y Gordon, 2009).

4. Municipio Tocópero, estado Falcón, Venezuela

4.1. Aspectos geográficos

El municipio Tocópero se ubica al noreste del estado Falcón, entre los 11° 26' 31" y 11° 32' 32" de latitud norte y los 69° 09' 28" y 69° 17' 45" de longitud oeste. Cuenta con una superficie de 83 kms². Limita al norte con el mar Caribe, por el sur con los municipios Zamora y Píritu del estado Falcón, por el este con el municipio Píritu y por el oeste con el municipio Zamora (Figura 1). Se ubica el municipio en el plano costero noreste del estado, en el área de valles fluvio-marinos, que abarca una superficie de 4.500 kms². Esta zona incluye tanto áreas de montaña hacia el sur, con suelos poco desarrollados, como valles marinos amplios y planos en el norte, con suelos arcillosos y salinos. La vegetación es xerófila hacia el plano de montañas y en la costa predomina el manglar. El clima es semi húmedo, con temperatura media anual de 27°C y fuertes vientos alisios que afectan la vegetación. Es un área de escasas precipitaciones pluviales con balance hídrico negativo (Cartaya y Méndez, 2005; Guevara y de Guevara, 1983).

4.2. Origen del municipio Tocópero

El municipio Tocópero nació en 1989 sin cumplir los requisitos legales: tener más de 4.000 habitantes y actividades económicas que hicieran factible la autogestión municipal para no depender de la figura del situado constitucional. De hecho, para el censo 1990 aún fue incluido como parroquia del municipio Zamora –del cual se escindió al convertirse en municipio– y su población total fue de 3.312 habitantes (OCEI, 1993).

Intereses político-partidistas de la época produjeron en el estado Falcón siete nuevos municipios que no cumplían a plenitud con los requisitos de ley; municipios que nacieron sin presentar la documentación que avalara su existencia y sin que se comprobara si cubrían los estatutos legales. De hecho, en el Plan Nacional de Desarrollo Regional de 1998 se expresó que la región centro occidental presentaba un desequilibrio político institucional. Se detectó un conflicto entre los diferentes niveles de gobierno y la escasa participación ciudadana. Al respecto de los nuevos municipios, asentó:

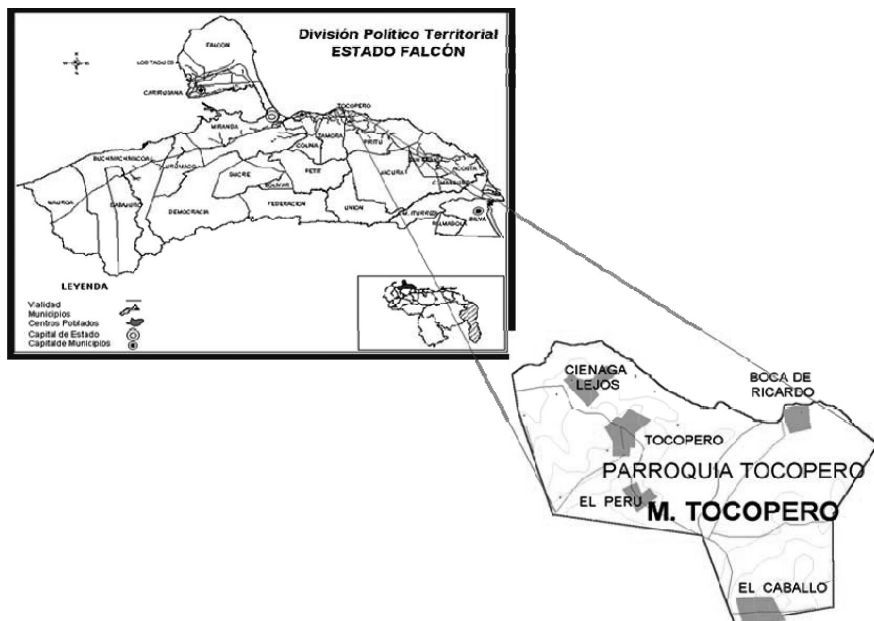


Figura 1. Ubicación del municipio Tocópero, estado Falcón, Venezuela

Durante los últimos diez años, el número de alcaldías de la región creció en un 25%: los municipios existentes pasaron de 56 a 71. Sin embargo, ese crecimiento no ha representado un nivel de sostenibilidad financiera de tales instancias y, consecuentemente, no ha generado las respuestas adecuadas a los problemas de las comunidades (MPD, 1998, p. 41).

De ahí que compartimos la opinión de Ramos cuando afirma que el movimiento general de población –el cual incluye la variable migratoria: “no puede separarse en modo alguno del condicionamiento económico, social, político, cultural que pesa sobre la sociedad” (1995, p. 170).

4.3. Datos de población

El municipio Tocópero contaba para el año 2001 con 4.710 habitantes distribuidos en catorce comunidades, de los cuales 2.347 hombres y 2.363 mujeres, 521 eran personas de 60 y más años, de ellos 272 mujeres y 249 hombres, para un 11,1% de población anciana (INE, 2007a, pp.

11-14). Para el año 2011 el INE proyectó una población total de 5.573 habitantes, de los cuales 776 mayores de 60 años, prácticamente un 14% del total poblacional (INE, 2001).

La secuencia de su pirámide de población permite ver su transición demográfica, y se advierte la celeridad en el engrosamiento de los niveles medios y superiores de la pirámide. Contrasta con un escaso aumento en los grupos infantiles e incluso disminución y estancamiento para ambos sexos en el grupo de 15 a 24 años de edad (Figuras 2, 3 y 4). Para el año 2006 Tocópero presentaba el índice de envejecimiento más alto de todo el estado Falcón (28,41), así como también la edad media más alta: 30,44 años (INE, 2007a, p. 24).

Su tasa de natalidad es moderada; para el 2001 fue de 26,5. Ese año se registraron 125 nacimientos en el municipio provenientes de madres residentes en el mismo. Sin embargo, para el 2006 sólo hubo un registro de 98 nacimientos; el 50% correspondió a madres con nivel de educación primaria. Para el 2006 el promedio de hijos nacidos fue

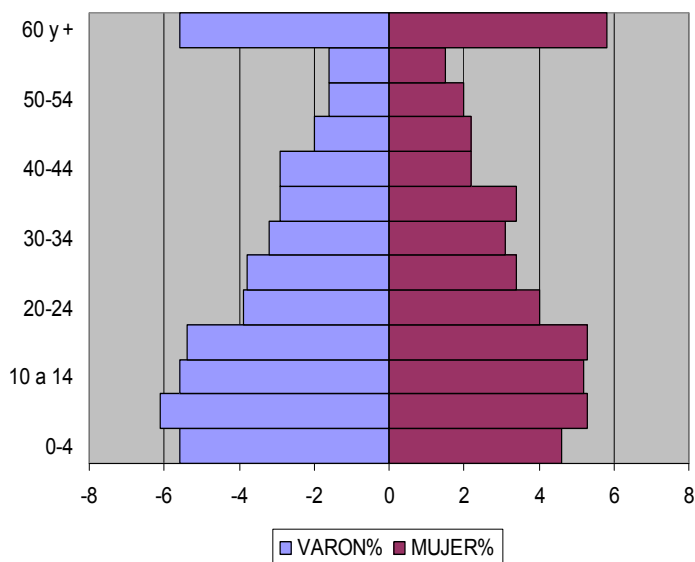


Figura 2. Estructura poblacional del municipio Tocópero, estado Falcón, Venezuela.
Fuente: Elaboración propia

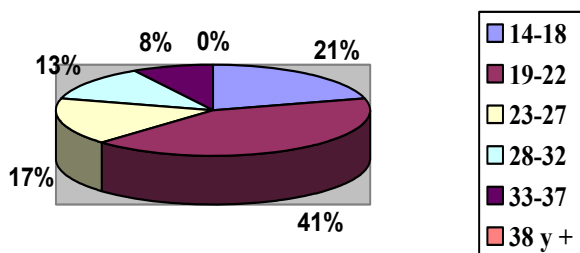


Figura 3. Edad a la que emigraron los adultos del municipio Tocópero, estado Falcón, Venezuela.

Fuente: Elaboración propia

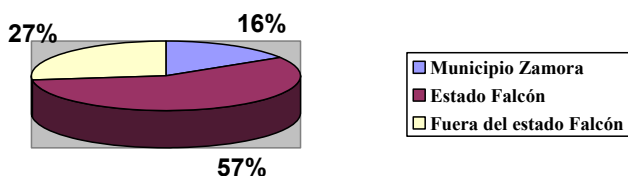


Figura 4. Lugar de destino de adultos mayores que emigraron en su juventud del municipio Tocópero, estado Falcón, Venezuela.

Fuente: Elaboración propia

de 2,2 (INE, 2007a, p. 41 y 43; 2007b, Cuadro DH1). Debe acotarse, sin embargo, que Tocópero careció hasta comienzos del año 2010 de instituciones equipadas para atender partos; por tanto, los nacimientos se daban fuera del municipio, en hospitales y clínicas de otras entidades, y posteriormente registrados bien de manera oportuna o tardía. El promedio anual de nacimientos registrados provenientes de madres residentes en el municipio para el periodo 2001-2005 fue de 134 (INE, 2007a y 2007b). El servicio obstétrico es sumamente limitado: se trata de una sala de partos ubicada en la cabecera municipal, donde sólo se atienden a mujeres cuyo control obstétrico haya sido llevado en el municipio y cuyo embarazo no implique cesárea ni alto riesgo.

La tasa de mortalidad para el año 2006 fue de 4,27. Predominan en el municipio las causas moderadamente prevenibles de defunción lo que implica un problema, pues incluye accidentes y otras muertes violentas que no se desglosan (INE, 2007a, p. 49; 2007b, Cuadro S2). No

se ha podido determinar por estadísticas qué tanto la violencia pudiera estimular procesos emigratorios. Teniendo una natalidad que incluso supera la nacional, un nivel de reemplazo conservado y una mortalidad enmarcada en la tendencia del país, la explicación de su envejecimiento poblacional debe orientarse, entonces, hacia los movimientos emigratorios que lo han caracterizado, aunque la data de migración intermunicipal procesada por el INE a partir de datos del censo 2001, primera que se elabora para esta entidad, aún arroja un saldo neto migratorio intermunicipal positivo que se comentará más adelante (Cuadro 1).

Cuadro 1. Municipio Tocópero, estado Falcón, Venezuela. Migraciones internas según entidad federal y municipio a partir del censo 2001

Entidad Federal	Municipio	Inmigrantes		Emigrantes		Migración bruta	Saldo neto migratorio intermunicipal
		Nº	%	Nº	%		
Total		333	100	142	100	189	191
Dentro de la misma entidad	Total	115	100	73		188	42
Falcón	Cacique Manaure	3	2,61	-	-	3	3
Falcón	Carirubana	20	17,39	10	13,70	30	10
Falcón	Colina	2	1,74	4	5,48	6	-2
Falcón	Federación	2	1,74	-	-	2	2
Falcón	Los Taques	2	1,74	8	10,96	10	-6
Falcón	Miranda	15	13,04	12	16,44	27	3
Falcón	Monseñor Iturriza	-	-	1	1,37	1	-1
Falcón	Petit	1	0,87	-	-	1	1
Falcón	Píritu	13	11,30	7	9,59	20	6
Falcón	San Francisco	3	2,61	-	-	3	3
Falcón	Silva	1	0,87	1	1,37	2	0
Falcón	Zamora	46	40,00	30	41,10	76	16
Falcón	No declarado	7	6,09	-	-	7	7
Fuera de la entidad		218	189,57	69	94,52	287	149
Distrito Capital	Libertador	33	28,70	2	2,74	35	31
Carabobo	Juan José Mora	19	16,52	2	2,74	21	17
Carabobo	Valencia	13	11,30	16	21,92	29	-3
Carabobo	Puerto Cabello	9	7,83	12	16,44	21	-3
Carabobo	Los Guayos	6	5,22	3	4,11	9	3
Carabobo	Naguanagua	3	2,61	6	8,22	9	-3
Otras entidades	Resto de municipios	135	117,39	28	38,35	163	107

Fuente: Data procesada por el Instituto Nacional de Estadística. Censo 2001.

Su densidad poblacional para el año 2001 era de 53,92, con proyección al 2007 –cifra más reciente aportada por el INE– de 63,01 (INE, 2007a; Cuadro 1-05). La población se concentra en su capital, Tocópero, y genera un fuerte desbalance que la torna muy dispar en su distribución. Se han encontrado centros poblados con muy pocos habitantes. Exceptuando la cabecera municipal, con 3.337 habitantes, sólo tres poblados superan los cien habitantes y el resto de las comunidades no rebasa esta cifra.

En términos de desarrollo humano, en el estado Falcón para el año 2004 el índice era de nivel mediano alto, con 0,74; sin embargo, los cambios metodológicos en la medición de este indicador implantados por el INE le hicieron avanzar y para el 2008 alcanzó un nivel alto, de 0,82 (SISOV).³ No hay cifras municipales de desarrollo humano.

4.4. Servicios públicos

Tocópero no cuenta con hospitales ni ambulatorios urbanos. La cabecera municipal posee un ambulatorio rural tipo II y hay un ambulatorio rural tipo I en la comunidad de El Caballo. Sólo 13,59% de las viviendas cuenta con teléfono, un 0,19% tiene conexión a cloacas, un 70,78% accede a agua por acueducto y un 45,24% tiene servicio de recolección de desechos sólidos. No hay terminal para el transporte público ni hay transporte intramunicipal, y menos del 20% de las carreteras está asfaltado; predominan abiertamente las vías engrazonadas (Fudeco, 2004).

4.5. Economía del municipio

El eje económico del municipio se ubica en el sector terciario de la economía, particularmente en los servicios, en el que se encuentran pequeñas posadas turísticas enclavadas en el borde costero cuyo impacto económico es marginal; también hay un pequeño comercio. Le siguen las actividades agrícolas y la explotación de frutos del mar. La principal empresa es una cooperativa que maneja una granja camaronesa y también se practica la pesca artesanal.

Datos oficiales indican que Tocópero carece de sistemas de riego, de establecimientos agroindustriales y de manufactureros (Fudeco, 2004). En el agro predominan los cultivos familiares de subsistencia y la pequeña propiedad campesina o conuco. Destaca el cultivo del coco

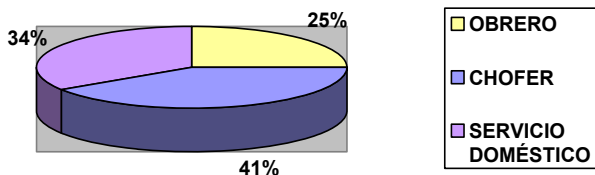


Figura 5. Oficios ejercidos por los adultos mayores durante el tiempo que emigraron del municipio Tocópero, estado Falcón, Venezuela.

Fuente: Elaboración propia

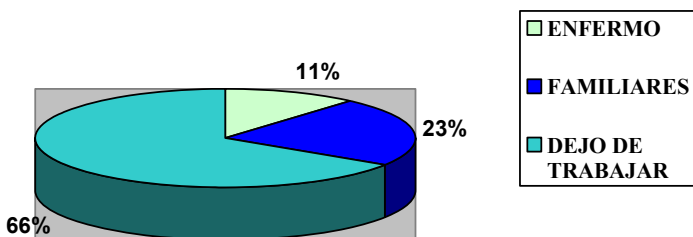


Figura 6. Causas del retorno al hogar en ancianos que emigraron del municipio Tocópero, estado Falcón, Venezuela.

Fuente: Elaboración propia

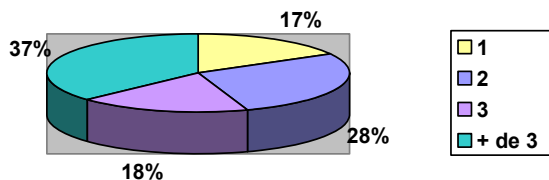


Figura 7. Número de familiares que los adultos mayores informan han migrado del municipio Tocópero, estado Falcón, Venezuela.

Fuente: Elaboración propia

(*Cocos nucifera L.*), producto que ha sido explotado artesanalmente; hay planes gubernamentales para instalar una planta procesadora de aceite de coco a ser organizada como cooperativa con apoyo del Ministerio para el Poder Popular de Ciencia y Tecnología a través de Fundacite Falcón (Fundacite, 2005; Corpoaloe de Venezuela, 2008).

De escasa importancia es la actividad pecuaria, en la que se impone una tradición venida de tiempos coloniales en torno al ganado caprino y ovino; explotación que se hace a muy baja escala; también se encuentra ganadería de autoconsumo y escasos pequeños y medianos productores que también manejan el ganado vacuno, porcino y la avicultura. Datos oficiales indican la presencia de proyectos en el área de ganadería caprina, horticultura y pesca artesanal (Fides, 2005).

Resumiendo el escenario municipal, Tocópero es una entidad que desde hace por lo menos diez años registra porcentajes mayores al 10% de población mayor de 60 años de edad que, en criterios internacionales, permite calificarlo como municipio envejecido. Es pobre demográficamente porque tiene poca población, pero también es pobre porque no logra –a más de 20 años de su creación– que sus residentes cubran necesidades que son de competencia pública como el tipo, calidad y cobertura de los servicios públicos, la vialidad, la infraestructura de salud, el empleo público, y el estímulo a la inversión privada y/o colectiva para dinamizar su economía. Al no generar empleos ni riqueza social suficiente para arraigar a su población, se torna en un tradicional expulsor de trabajadores hacia otros municipios del estado y hacia otros estados. En este sentido, Tocópero sigue la dinámica venezolana que concentra la pobreza en los municipios rurales y más apartados de los centros económicos con predominio de actividades primarias, en particular, las agrícolas.

5. Aspectos metodológicos

5.1. Población y muestra

El estudio se diseñó como una exploración cualitativa sobre el tema debido a que no se encontraron precedentes de trabajos similares para el estado Falcón ni para Venezuela. En función de lo anterior, los resultados y conclusiones se centran en los casos estudiados que pudieran reflejar las circunstancias de otros adultos mayores residentes o prefigurar futuros escenarios emigratorios. Se espera que futuros estudios de mayor envergadura puedan cubrir todo el municipio.

La inquietud partió y se desarrolló en el campo de la gerontología social, uno de cuyos temas es el envejecimiento poblacional y sus consecuencias sobre el adulto mayor. La investigadora responsable del trabajo de campo tuvo, a lo largo de su formación profesional como gerontóloga, la oportunidad de visitar con frecuencia el municipio y su cabecera; hubo una alta participación en actividades del centro abierto de atención integral, foco de ayuda pública que asiste a adultos mayores con necesidades no cubiertas. Con el trabajo de campo se ganó la confianza de los asistentes y familiares, y se pudieron hacer observaciones tipo participante y no participante durante las estancias; de esta manera, se fue acumulando información de primera mano e incluso se observaron algunos casos de emigración y sus consecuencias afectivas en los adultos mayores.

Con sustentación en lo anterior, se decidió trabajar con ancianos asistentes a las tres instituciones de protección social para adultos mayores del municipio: el Centro Abierto de Atención Integral “Ramona López”, el Club de Adultos Mayores “Edades de Oro”, ubicados en el casco central de Tocópero y el Club de Adultos Mayores “La Montaña”, ubicado en el sector La Montaña. Todos prestan servicios a la población mayor de 60 años de escasos recursos económicos residente en el municipio; en el año 2008 tenía un registro de 89 asistentes de los cuales 70 presentaban condiciones adecuadas físicas y psíquicas para responder el instrumento a ser aplicado. Éste permitió obtener información de primera mano sobre sus movimientos espaciales y las circunstancias actuales de sus núcleos familiares en cuanto al indicador migración. Finalmente, se entrevistaron 44 adultos mayores con edades a partir de 60 años.

5.2. Técnicas e instrumentos de recolección de datos

Como primer paso, se hizo una revisión documental de antecedentes en torno al tema de estudio, y se buscó información tanto de Venezuela como de otros países. Se acudió al Instituto Nacional de Estadística de la región del estado Falcón y al INE de Caracas para obtener cifras del censo del 2001 y sus proyecciones. Se obtuvieron, entre otras, cifras de natalidad, mortalidad y migraciones internas. Pero además, por provenir la inquietud por este tema del campo de la gerontología, y porque la data del INE en materia de migraciones no permite un análisis más

detallado que considere aspectos como sexo, edad, educación y mercado de trabajo, se decidió hacer una aproximación al tema a partir de los adultos mayores residentes en el municipio; para ello, se utilizó la técnica de la encuesta y como instrumento la entrevista semi estructurada.

La revisión documental por vía de internet arrojó excelentes resultados en cuanto a estudios históricos y nacionales. Los estudios municipales son escasos, con excepción del trabajo de Valera (2008) sobre migraciones internas a partir del censo 2001 que dedica un capítulo a la situación de la migración a nivel municipal con casos de municipios netamente urbanos o netamente rurales; ese trabajo escogió entre estos últimos el municipio Bolívar del estado Falcón, que presenta, como Tocopero, más de 10% de población anciana.

El instrumento se aplicó en el lapso comprendido entre el 1 de agosto y el 15 de septiembre del año 2008. Cada entrevista se hizo en dos sesiones; se dejó hablar libremente al adulto mayor después de cada pregunta y la dirección del tema se restablecía cuando puntualmente se advertía un alejamiento del punto central. En los ancianos son recomendables las entrevistas semi estructuradas y las abiertas, pues la memoria cristalizada o remota se acciona al iniciarse cualquier interacción que remita al pasado.

6. Resultados: Migración y envejecimiento demográfico

6.1. La partida, el retorno y la persistencia de la pobreza

Con base en las cifras aportadas por la encuesta aplicada, se encuentra que 28 de estos adultos mayores –18 mujeres y 10 hombres– fueron sujetos de movimientos migratorios en su juventud como habitantes del Municipio Tocopero, adscrito al Distrito Zamora; mientras 16 de ellos permanecieron en el municipio (entonces parte del distrito Zamora). De estos emigrantes, el 63% son campesinos analfabetas o con escasa escolaridad. Los adultos mayores que manifestaron haber emigrado del municipio lo hicieron mayormente como adolescentes y adultos jóvenes, entre los 14 y 22 años de edad (Cuadro 2).

Cuadro 2. Edad de los adultos mayores que emigraron y retornaron al municipio Tocópero*

Edad	Migraron		Retornaron	
	Fr	%	Fr	%
14-18	10	21%		
19-22	20	41%	02	04%
23-27	08	16%	05	11%
28-32	06	12%	06	12%
33-37	04	09%	08	15%
38 y +			28	58%
TOTAL	48	100	48	100

Fuente: Datos personales obtenidos por aplicación de encuesta (2008). * El total es superior al número de emigrantes por haber casos de migración repetida.

La totalidad de los migrantes afirmaron que la falta de oferta laboral y las carencias económicas fueron determinantes de la partida. En las mujeres coincide la carencia económica con la formación de sus núcleos familiares y la decisión de desplazarse del municipio; así es como migraron, levantaron su familia y además trabajaron en el servicio doméstico. En los hombres se encuentra la presión social-familiar y cultural para insertarse en el mercado laboral a edades muy tempranas para servir de apoyo a la familia que quedaba en el municipio.

Fueron migraciones de población muy jóvenes las que empobrecieron el municipio demográfica y económicamente, al descapitalizarla de la mano de obra que exige el medio rural, lo que era Tocópero cuando ellos emigraron. El medio rural –cuando tiene poca tecnología aplicada, como es el caso venezolano– demanda mucha mano de obra para suplir la carencia de maquinaria.

En cuanto al lugar de destino, este flujo migratorio tuvo una marcada tendencia al entorno cercano, bien al municipio limítrofe o dentro del mismo estado (Cuadro 3). Contrasta este dato con la data del censo 2001 (Cuadro 1) en la cual las preferencias se invierten. Hay un marcada tendencia a la migración interna extra estado que coincide con lo expresado por los adultos mayores sobre las opciones migratorias escogidas por sus descendientes, como se verá en el inciso 6.2., seguida de la intra estado y, por último, hacia el vecino municipio Zamora.

Cuadro 3. Lugar de destino de adultos mayores que emigraron y retornaron al Municipio Tocópero*

Lugar de destino	Frecuencia	Porcentaje
Municipio Zamora	06	17%
Estado Falcón	21	56%
Fuera del Estado Falcón	10	27%
Total	37	100%

Fuente: Datos personales obtenidos por aplicación de encuesta (2008). * El total es superior al número de emigrantes por haber casos de migración repetida.

Cabe destacar que hubo diferencias por sexo en la elección del punto de destino. En el 100% de las mujeres se dio la migración intra municipal; se dirigieron hacia Cumarebo⁴ donde trabajaron como asistentes domésticas; en tanto, los hombres laboraron como obreros y choferes en distintos puntos del estado e incluso fuera del estado. En este caso se mantuvo la división del trabajo por sexo: las mujeres orientadas a labores asalariadas vinculadas al hogar y los hombres, a trabajos fuera de éste. El proceso migratorio no rompió los lazos con la comunidad de origen; algunos mantuvieron un proceso pendular entre el punto de destino y el de origen con migraciones repetidas sujetas a la aparición y desaparición de la fuente de empleo urbana, que se revela informal e inestable. Otros volvían para festividades, vacaciones y visitas a familiares.

El retorno definitivo se dio prácticamente al comenzar la quinta década de vida (Cuadro 2) debido al fin temprano de la vida laboral. El 66% manifestó que el retiro laboral se relacionó con el avance en la edad lo que dificultaba conseguir empleo; el 23% argumentó causas familiares y el 11% enfermedad. Esta temprana exclusión del ámbito de trabajo se explica debido a la nula o escasa calificación que hace posible su desplazamiento por mano de obra más joven y en mejores condiciones de salud. El edadismo, con sus estereotipos y actitudes prejuiciadas hacia el avance en la edad, se asoma en estas cifras.

El resultado de estas migraciones de retorno o retiro no fue la superación de la pobreza a título individual, pero sí se logró un nivel de acumulación que les permitió tener vivienda propia de autoconstrucción y lograr que uno o más descendientes hicieran estudios universitarios.

Una vez retornados, se dedicaron a otras actividades para reproducir sus condiciones de vida y aportar a la familia. En otro escenario marcado por la pobreza han acudido a los beneficios de la protección social a través de las instituciones que atienden al adulto mayor.

6.2. Persistencia del patrón expulsor de población joven

A partir de la encuesta se ratifica la persistencia del patrón expulsor de la población en el municipio Tocópero, al manifestar 41 adultos mayores (93%) que tienen familiares que se han ido del municipio. Un 95% informó que ese familiar es hijo o nieto. Continúa el éxodo de jóvenes, ahora a partir de los 16 años. La diferencia de edad es muy pequeña con respecto a los ancianos actuales que iniciaron la partida del municipio a los 14 años de edad. La mayoría se dirige a ciudades y centros industriales en Carabobo y Zulia, entre otros, lo cual se observa estadísticamente en la data procesada por el INE (Cuadro 1). La persistencia del patrón expulsor de población es indicativa de que el municipio continúa sin generar fuentes de trabajo o de educación y otras que retengan la población joven, bien a partir de la intervención del Estado o de la inversión de capitales privados.

Lo antes expuesto genera una tendencia expulsora de población que se ubica en los segmentos etarios más jóvenes quienes, al no contar con trabajo o centros educativos que les ofrezcan una calificación profesional, posibilidades de recreación, de cultura u otras, optan por emigrar. Esto da pie al envejecimiento por emigración. Sin embargo, la data procesada por el INE arroja un saldo migratorio neto intermunicipal positivo, con una afluencia hacia el municipio de población procedente del estado Carabobo (79), el Distrito Capital (33) y el estado Aragua (22). Esto se aviene a lo encontrado por Varela (2008) sobre flujos emigratorios posiblemente explicables como fenómenos de desconcentración de las áreas metropolitanas, y se debe explicar, mediante la investigación, qué atractivos ofrece un municipio débil para atraer estos nuevos residentes, y si realmente arraigaron allí. Una posibilidad es que fueran trabajadores de la cercana fábrica de cemento ubicada en el vecino municipio Zamora, de la granja camaronera instalada en Tocópero o de algún empleador en la ciudad de Coro, toda vez que Tocópero forma parte del entorno próximo a la capital estatal.

6.3. Comparando los migrantes de ayer y hoy

Al realizar una comparación entre los procesos migratorios ocurridos hace treinta o veinte años y la actualidad se observan cambios importantes, pues los adultos jóvenes de ahora optan más por la migración interestatal (59%) mientras que en el pasado se mantenían mayormente dentro de Falcón. Esto puede explicarse porque en la actualidad tienen mayor movilidad, unida a las facilidades de comunicación y a las diversas mejoras a nivel personal, profesional y laboral que el mercado ofrece en las ciudades medianas y grandes. La búsqueda de trabajo y opciones educativas, juntos o separados, son los grandes motores que en el presente estimulan la emigración.

En cuanto a este último aspecto, Falcón ha aumentado la oferta educativa con la apertura de nuevas universidades en Coro y Punto Fijo y la masificación de la educación. En fecha reciente (2009) se iniciaron estudios universitarios en la cabecera municipal mediante el programa de municipalización de la educación superior que utiliza la infraestructura escolar existente para impartir carreras universitarias, ofrecidas por algunas instituciones públicas de educación superior.

Sin embargo, la pobreza del municipio presiona para buscar mejores ofertas educativas y laborales. Si la debilidad económica no se revierte y hubiera éxito en el intento migratorio, es poco probable que los jóvenes retornen al municipio. Sin embargo, es posible que lo hagan, en todo caso, como migración de retiro prosiguiendo así la actual dinámica demográfica.

7. Conclusiones

Se emigra para mejorar. En el escenario abordado ¿hasta dónde se alcanzó a mejorar? Probablemente estos adultos mayores migraron como resultado de decisiones basadas en información incorrecta o incompleta, que detonaron incluso una serie de partidas y regresos para generar un círculo en que cada nuevo intento tendría un nuevo horizonte, más prometedor por haber experiencia previa y mayor información y contactos. Ignoramos si hubo secuencias migratorias programadas a lo

largo del curso de la vida, o si los intentos a diversos puntos de destino buscaban corregir errores iniciales. Todo ello podría formar parte de una reconstrucción de vidas migratorias.

Lo esencial es que, sin distingo de sexo, no hubo superación educativa a nivel escolar ni en la formación para el trabajo; la fuente de empleo siempre se mostró inestable, el ingreso fue bajo y la seguridad social prácticamente inexistente. El mayor activo, y con el que al presente intercambian su estabilidad en familia y comunidad, es la propiedad de su vivienda en la cual se repite el patrón de familia extensa y conglomerada, característico de extensas partes de la geografía venezolana. Con todo, puede hablarse de la superación de la pobreza en algunos de sus descendientes, beneficiarios del esfuerzo migratorio, quienes sí tuvieron opciones educativas a nivel superior y alcanzaron empleos e ingresos mejorados y estables. Hoy sirven de sustitutos de la seguridad social que nunca se alcanzó.

Por lo que respecta al escenario nacional, la dinámica venezolana ha generado que los beneficios de la riqueza social se concentren en las capitales y, particularmente, en el centro del país. Queda una extensa periferia sumida en la pobreza de territorios y población y con escasas posibilidades de superación. La desestructuración económica de las regiones alimenta el centralismo. Los procesos de descentralización implantados durante los años noventa del pasado siglo no lograron romper esta dinámica, y en el actual proceso de desmantelamiento de la propuesta descentralizadora tampoco se observan cambios de calidad en torno a este condicionamiento estructural.

Los efectos sobre la población que envejece son adversos; en particular, porque no hay una política pública específica para este grupo de edad que resuelva o incida de manera favorable en sus problemas sociales, económicos, de salud, culturales y otros. Así, el Plan de Desarrollo Económico y Social de la Nación 2007 aprobado para el periodo 2007-2013, aunque expresa en sus lineamientos generales la intención de dar una atención integral a los adultos mayores, no ha concretado una práctica en torno a este grupo etario. De aquí se concluye que este problema es producto de un Estado que no asume su condición de transición demográfica, y por ello es incapaz de visualizar la vejez como parte de su agenda pública.

Lo preocupante es que estos migrantes que retornaron no manifiestan características que indiquen la superación del cuadro que obligó a la emigración. Es una muestra que no logra –salvo la vivienda– mejoras sustanciales en los aspectos materiales, económicos y sociales; envejecen sin seguridad social, sin ingresos económicos suficientes, son socialmente debilitados por su condición de adultos mayores, y han quedado bajo distintos escenarios de dependencia: de las ayudas económicas del Estado, de su propia familia o de la oferta pública de protección social. Partieron de un municipio incapaz de generar riqueza social suficiente para elevar las condiciones y calidad de vida de sus residentes. Si retornan, las circunstancias son las mismas o casi las mismas. El municipio no tiene la fortaleza económica para atender los gastos de gobierno, administración y prestación de los servicios mínimos obligatorios, y ha pasado a depender del situado constitucional sin poder ofrecer a su población mejoras sustanciales en condiciones y calidad de vida.

El estudio de la emigración en una muestra de adultos mayores de un municipio envejecido apenas se ha asomado en estas páginas. Quedan pendientes muchas aristas para generar un escenario más completo; por ejemplo el estudio de aquellos que se fueron y no volvieron (emigrantes absolutos) y los que partieron en el último periodo censal; el sesgo de censura que reconocemos como limitante de esta aproximación, y que puede aportar nuevas imágenes sobre el balance de la emigración; la profundización en los tipos de emigración, diferencias por sexo y grupos de edad, aspectos sicosociales de la experiencia migratoria y sus consecuencias sobre el adulto mayor; generación de la matriz migratoria municipal; el estudio de las estimaciones de riesgo demográfico en los grandes gerontes (75 y más años) y la reconstrucción de las vidas migratorias de residentes y no residentes que se emplea en la investigación cualitativa.

Las autoridades municipales deberían tomar conciencia de la condición demográfica de la entidad, hecho que, o bien ignoran, o bien obvian. Ello les permitiría incidir sobre los múltiples problemas que acarrea la expulsión de los más jóvenes, así como diseñar –a título de municipio y no por disposiciones centrales– políticas y programas ajustados a las características de los adultos mayores y de los grandes gerontes residentes en Tocópero. Finalmente, es preciso encontrar mecanismos

que por una parte estimulen la participación de sus habitantes en la economía de la zona, promuevan el retorno de los jóvenes que se han ido, retengan a los que aún hacen vida en la entidad, capten parte de los recursos generados por los emigrantes para dinamizar la economía del municipio vía inversión agrícola, inmobiliaria, turismo y otras actividades presentes en la entidad, canalicen recursos para mejorar y diversificar la oferta de servicios para el grupo de mayores de 60 años, y dignifiquen así las condiciones y calidad de vida de la vejez en el municipio.

8. Notas

- 1 Se intentó obtener información estadística sobre la pobreza en el municipio, para lo cual se acudió a oficinas de la alcaldía donde informaron que las autoridades carecen de cifras sobre pobreza y que aunque se aplicó en fechas recientes una encuesta para su estudio, ésta quedó sin procesar.
- 2 El envejecimiento vegetativo es el resultado del crecimiento vegetativo o natural de una población. Se refiere a la diferencia entre el número de nacimientos y de defunciones durante un periodo de tiempo. Culmina en cambios en la estructura de la población con incremento del número de adultos mayores.
- 3 Esta cifra debe tomarse con todas las reservas ya que no se tiene una serie estimada con la misma metodología.
- 4 Para sus años de juventud, Tocópero era el municipio integrado al entonces Distrito Zamora, capital Cumarebo.

9. Referencias

- Badilla, M. (2006). "Archipiélago de Las Chauques: Entre la papa y el salmón." Memoria para optar al título de psicóloga, Universidad de Chile. Día de consulta: 11/8/2008. Disponible (on line): www.cybertesis.cl/tesis/uchile/2006/badilla_m/sources/badilla_m.pdf.
- Cartaya, S. y Méndez, W. (2005). "Modelo geomorfológico de un estuario tropical caribeño: desembocadura del río Hueque, costa oriental del

- estado Falcón, Venezuela.” *Revista Investigación y Postgrado* (Universidad Pedagógica Experimental Libertador), 20, 1, pp. 143-174.
- Chen, Ch. (1968). *Movimientos Migratorios en Venezuela*. Caracas: Edit. Arte.
- Corpoaloe de Venezuela (2008). “Proyecto planta procesadora de aceite de coco del municipio Tocópero”. Día de consulta: 17/06/2008. Disponible (on line): http://corpoaloe.com/clientes_proyectos.html.
- FIDES (2005). “Proyectos financiados por FIDES en la gobernación del estado Falcón.” Día de consulta: 17/06/2008. Disponible (on line): www.fides.gov.ve/proyectos_gob.php?id=221&mapa=&escudo.
- Freitez, A. (2005). “Disparidades en la transición demográfica: ¿Cuál es la situación de Venezuela a inicios del tercer milenio?” Día de consulta: 30/04/2008. Disponible (on line): www.somosavepo.org.ve/index.asp?spg_id=37.
- FUNDACITE-FALCÓN (2005). “Instalarán planta para refinación de aceite de coco en Tocópero.” Día de consulta: 17/06/2008. Disponible (on line): www.fundacite-falcon.gob.ve/index.php/component/content/article/1/45-instalaran-planta-para-refinacion-de-aceite-de-coco.
- FUDECO (2004). *Dossier Municipio Tocópero, Estado Falcón*. Día de consulta: 17/06/2008. Disponible (on line): [corpoweb.net.ve/.../Ediciones Dossier/.../DOSSIER%20MUNICIPIO%20TOCOPERO.pdf](http://corpoweb.net.ve/.../EdicionesDossier/.../DOSSIER%20MUNICIPIO%20TOCOPERO.pdf).
- Guevara, C. y de Guevara, C. (1983). *Geografía de la región centro-occidental*. Caracas: Editorial Ariel-Seix Barral Venezolana.
- Instituto Nacional de Estadística (2001). “Estado Falcón, Municipio Tocópero. Población Estimada Total, al 30 de junio, según grupos de edad, 1990-2015.” Día de consulta: 17/06/2008. Disponible (on line): www.ine.gov.ve/seccion/poblacion/magnitudestructura/Trabajo.asp.
- Instituto Nacional de Estadística (2007a). “Falcón.” *Cuaderno Demográfico*, 1 (2006). Caracas: Edición INE.
- Instituto Nacional de Estadística (2007b). *Síntesis Estadística Estatal 2007*. Formato digital.
- Ministerio de Planificación y Desarrollo-MPD (1998). *Plan Nacional de Desarrollo Regional*. Día de consulta: 10/11/2009. Disponible (on line): <http://www.eumed.net/oe-ve/b3/reg-c-occ.pdf>.
- Montes de Oca, V., Cantú, R., Espinosa, R., Uriona, A., Uriona, J. (2008). *Historias detenidas en el tiempo. El fenómeno migratorio desde la mirada*

- de la vejez en Guanajuato*. México: Edición Gobierno del Estado de Guanajuato.
- Oficina Central de Estadística e Informática (1993). *El censo 90 en Falcón*. Caracas: Edición OCEI.
- Pérez, J. (2006). *Demografía y envejecimiento*. Día de consulta: 11/08/2008. Disponible (on line): www.imsersomayores.csic.es/documentos/documentos/perez-demografia-01.pdf.
- PNUD (1985). *Diccionario demográfico multilingüe*. Día de consulta: 10/11/2009. Disponible (on line): http://es-ii.demopaedia.org/wiki/Página_Principal.
- Sistema Integrado de Indicadores Sociales de Venezuela-SISOV (2004). *Índice de Desarrollo Humano por entidad federal*. Día de consulta: 11/08/2008. Disponible (on line): <http://www.sisov.mpd.gob.ve/indicadores/IG0002300000000/index.php>. Día de consulta: 30/04/2008. Disponible (on line): www.somosavepo.org.ve/download/cdt_125.pdf.
- Ramos, O. (1999). "Venezuela: migración neta y delimitación de áreas de atracción y repulsión de población en el curso del siglo XX." *Revista Geografía Venezolana* (Universidad de los Andes), 40, 2, pp. 211-245. Día de consulta: 30/04/2008. Disponible (on line): www.saber.ula.ve/handle/123456789/24562.
- Ramos, O. (1995). "Movimiento general de la población del estado Mérida en el periodo 1936-1990". *Revista Economía* (Universidad de Los Andes), 10 (enero-diciembre, 1995), pp. 169-207. Día de consulta: 25/06/2008. Disponible (on line): iies.faces.ula.ve/Revista/Articulos/Revista_10/.../Rev10Ramos.pdf.
- Romanillo, A. y Cortina, M. (eds.) (1995). *De la montaña a Cantabria. La construcción de una comunidad autónoma*. Santander: Ediciones Universidad de Cantabria.
- Spicker, P., Álvarez, S., Gordon, D. (2009). *Pobreza: un glosario internacional*. Buenos Aires: Consejo Latinoamericano de Ciencias Sociales (CLACSO), 320 pp. Día de consulta: 20/08/2010. Disponible (on line): <http://bibliotecavirtual.clacso.org.ar/ar/libros/clacso/crop/glosario/06spicker.pdf>.
- Varela, J. (2008). *Caracterización de la Migración Interna en Venezuela: Censo 2001*. Tesis de Maestría FLACSO-México. Día de consulta: 20/08/2010]. Disponible (on line): <http://conocimientoabierto.flacso.edu.mx/tesis/266>.